

MUSE i thjeshtë për t'u lexuar

Udhëzuesi i Muzeumit
me informacione
të thjeshtësuara



MUSE

Projektuar nën kujdesin e:



Përkthyen

Flavio Dushaj, Dori Kote, Pavlo Kote,
Kristian Ndria

Liceo Scientifico "Leonardo da Vinci",
Trento

Faqosja

Valeria De Angelis

Istituto Sacro Cuore - Trento

Projekt për

Alternimin Shkollë-Punë

"Të tregoj MUSE... në të gjitha gjuhët"

Fotot: nga arkivi i MUSE

Shtator 2024

KATI 4

Majat më të larta

KATI 3

Labirinti i biodiversitetit,

Discovery room

KATI 2

**Gjeologjia e Dolomitit, Rreziqet
mjedisore, Ekspozitat e përkohshme**

KATI 1

**Parahistoria alpine, FabLab,
aftësia e qëndrueshmërisë dhe risia**

KATI 0

Palestër shkencore,

Maxi Ooh!

KATI -1

**Historia e jetës, Galeria e DNA-së,
Sera tropikale**



MUSE

Që në vitin 2013 qyteti i Trentos ka një muzeum të ri që quhet MUSE.

Muse është një nga muzeumet më të rëndësishme në Itali.

Muse ndodhet në lagjen e re Le Albere të qytetit të Trentos.

Lagja dhe Muzeumi janë projektuar nga arkitekti i njohur Renzo Piano.



Në lagjen Le Albere

përveç MUSE,

ka edhe shumë gjëra të tjera

si për shembull:

dyqane, Biblioteka Qendrore e

Universitetit,

lulishte dhe shtëpi.

Afër muzeumit

ndodhet Palazzo delle Albere.

Palazzo delle Albere

është një ndërtesë shumë e

rëndësishme

për historinë e qytetit.

Shumë kohë më parë

Palazzo delle Albere

ishite shtëpia verore e Princit Ipeshkv.

Princi Ipeshkv

ishite i pari i Kishës dhe i qytetit.

MUSE

MUSE, e shikuar nga jashtë,
ka një formë
që të kujton malet.

Rreth muzeumit
dhe në lagjen Le Albere
gjënden edhe kanale e
rezervuarë me uji.

Në ditët me diell
uji i rezervuarëve
reflektohet mbi xhamat e dritareve,
kjo bën të mundur të shihet imazhi i ujit
i reflektuar, si në një pasqyrë.

Në zonën e gjelbërt,
në pjesën që nuk ka shtëpia,
ndërmjet Palazzo delle Albere e MUSE,
gjenden lulishtet e lagjes,
të cilat u shërbejnë edhe shkollave
për aktivitete në natyrë.

Pas kopshteve gjëndet
një serë e madhe
ku mbillen bimët e kultivuara
në temperatura të kontrolluara,
ku personeli që punon në MUSE,
kultivon dhe studion
shumë llojë bimësh
me prejardhje nga e gjithë bota,
sidomos nga vendet tropikale.

Kur hyjmë në MUSE
gjejmë gjithmonë dritë natyrore,
sepse muzeumi është i
ndërtuar prej xhami,
pra nga mure të tejdukshme.
Dritaret shumë të mëdhaja
mundësojnë hyrjen e dritës brenda
prandaj të duket si të jesh jashtë,
në një hapsirë pa ndarje.



MUSE

Muzeumi është ndërtuar me material që gjendet në natyrë, prandaj nuk ka kushtuar shumë dhe nuk ndot mjedisin.

Për këtë arsye muzeumit i është dhënë Certifikata Leed Gold që është një dokument vlerësimi zyrtar.

Në të shkruhet që MUSE angazhohet shumë për të konsumuar pak energji.



Muse na tregon për natyrën,
duke u nisur nga njeriu
dhe marrëdhëniet e tijë
me të gjitha qëniet e tjera.

Përmbajtja e MUSE

ndjek dy drejza imagjinare:
drejteza e parë është vertikale
dhe fillon nga qendra e muzeumit
pikërisht nga një hapsirë boshe
mjaft e gjërë.

Kjo hapsirë arrin vertikalisht
deri në pikën më të lartë të çatisë.

Mënyra e organizimit të

hapësirës boshe

i ndihmon njerëzit të kuptojnë

çfarë do të thotë të ngjitesh në mal

dhe të provojnë ndjenjat

sikur të gjendëshin në lartësi,

në disa metra distancë nga toka.



Në disa shufra të holla prej hekuri,
të sistemuara në këtë hapsirë,
janë varur, llojët e kafshëve që
jetojnë në Trentino.

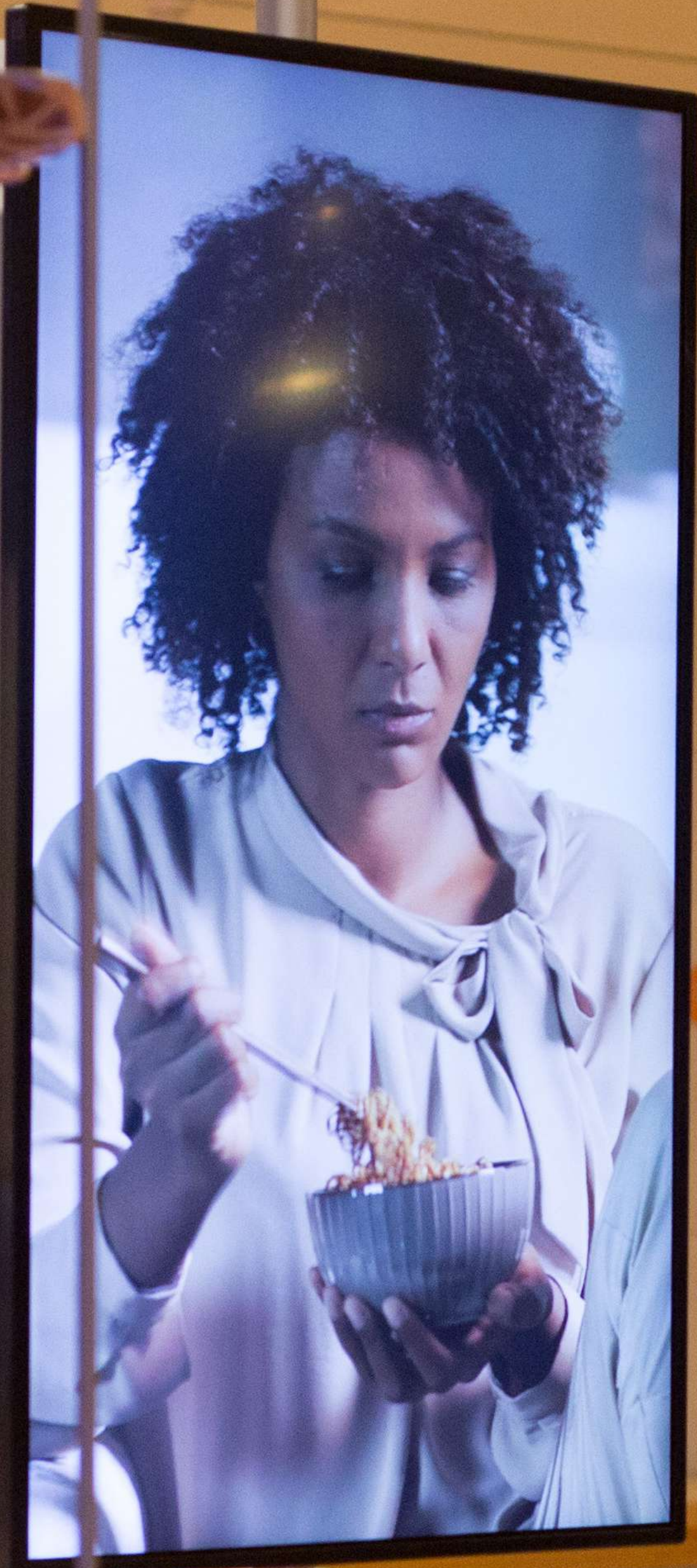
Për të na mundësuar që ti
shikojmë më mirë,
kafshët janë varur në lartësi të ndryshme
pikërisht sipas lartësisë që
jetojnë në natyrë.



Për shembull: shqiponja është varur më lart nga të gjithë, ndërsa demi është vendosur shumë më poshtë.

Drejtëza e dytë është horizontale sipas kateve të muzeumit.

Muzeumi ka pesë kate që mund t'i vizitojmë si të duam, domethënë duke shkuar vertikalisht nga kati më i ulëta tek më i larti, ose në të kundërtën.



An interactive exhibit on a wooden table. It features a red mat with a white grid pattern. On the mat are several small, round, light-colored food items, possibly dumplings or bread rolls, each topped with a dollop of white cream. To the left, there is a plush tiger toy. The background shows a museum-like setting with wooden walls and other exhibits.

Çdo kat është i ndarë në dy zona.
Në zonën e parë provojmë ndjenja
emocionuese,
ndërsa zona e dytë është më analitike
dhe me tematika të ndryshme,
për shembull:
mund të shikojmë një video,
mund të lexojmë tekste shkencore, por
edhe mund të shikojmë
gjetje arkeologjike.

Provat arkeologjike janë dëshmi e
çmuar mbi lashtësinë
dhe janë zbuluar pas
shumë kërkimesh.

Disa nga materialet e gjetura ruhen
në vitrina xhami.

Ndërsa pjesa me e madhe, sipas
vendimit të arkeologëve
dhe punonjësve të muzeumit,
gjëndet mbi tavolina,
pa mbrojtjen e vitrinave të xhamit,
për të eliminuar
distancën mes objekteve dhe vizitorve.



Informational card with text and a green circular icon.

Turdus viscivorus
Kämmelkorn, T. viscivorus
Turdus
Mittel-Tournee
Kämmelkorn

Vulpes vulpes
Fuchs, Vulpes

Kafshët në MUSE

janë balsamuar me teknikën
e taksidermisë.

Taksidermia është një teknikë
që përdoret për ruajtjen
e provave arkeologjike
dhe për t'u dhënë pamje
të gjallë kafshëve
të ngordhura në mënyrë natyrale.

Me këtë teknikë mbahet
vetëm lëkura e kafshës dhe
në mënyrë artificiale mbushet
me kashtë.

Trupi i kafshës sistemohet
në një pozicion natyral,
që të duket akoma i gjallë.



Në të gjitha katet e muzeumit
ka personel që jep shpjegime,
mbi gjërat që ka muzeumi.

Në katin e parë ka dhoma
me anësore xhami
ku mund të shikojmë
studjuesit/et gjatë punës së tyre.

Studiuesit/et janë personeli që studiojnë
të gjitha materialet natyrore
që shohim të muzeum.

[← Kthehu në indeks](#)

KATI 4

Në katin e katert gjejmë
mjedisin e majave të maleve.

Në një zonë të katit
mund të futemi në një tunel
për të provuar eksperiencën e të qenit
mes natyrës.

Këtu mund të shikojmë
një video të projektuar
përgjatë dy aneve të murit.

Këtu shohim shumë gjëra

Për shembull:

bukurinë e mjedisit malor,
por edhe kush janë rreziqet në mal.



Rreziqet e malit janë,
për shembull:
ortekët, pra kur bora
grumbullohet në anën e malit
dhe bie me shpejtësi
në drejtim të luginës;
stuhitë; të ftohtët;
rënia e gurëve.

Jashtë tunelit,
në një mur shkëmbor,
gjëndet një akullnajë në formën e gjuhës,
pjesë kjo e muzeumit
që ruhet me shumë kujdes,
në temperatura të ulta
që të mos shkrihet.

Në fakt mund ta prekim me dore dhe të
ndjejmë sa është e ftohtë.



Glaciale del MISE
MISE Glacier +4
MISE Glacier

Afër akullnajës, në formën e gjuhës, është krijuar një lëndinë e vogël me disa bimë që rriten vetëm në zonat malore.

E gjithë bimësia quhen flora.

Në anën tjetër të katit ndodhen disa tavolina me mjaft gjëra, njëkohësisht projektohen edhe video, që japin shpjegime mbi gjërat e ekspozuara.

Si për shëmbull:

disa nga bimët dhe kafshët që janë adaptuar më mirë ndryshimeve të klimës.

Shpiegohet çfarë është alpinizmi dhe sportet e tjera, që mund të ushtrohen në mal, çfarë është ekplorimi, pra kërkimi dhe zbulimi i vëndeve të reja.

KATI 3

Në katin e tretë gjejmë një shteg
që quhet

labirinti i biodiversitetit.

Biodiversitet do të thotë

kafshë dhe bimë

që jetojnë së bashku,

në të njëjtin vend.

Në labirint kalojmë përmes

mjediseve malore,

nga ato më të lartat

si livadhet alpine, deri

tek ato më ultat, si pyjet.

Këtu gjejmë edhe

kafshët që jetojnë aty

Si për shëmbull ariu i murrmë

që është një nga simbolet e Trentinos.



Jashtë këtij labirinti,

gjejmë ujkun

i cili po kthehet

të jetojë në Dolomiti.

Në anën e kundërt të labirintit

ndodhet një dhomë që duket si një pyll.

Këtu femijët

mund të eksplorojnë,

duke prekur bimët dhe

mund të vëzhgojnë gjurmët e

kafshëve,

duke shijuar aromën e pyllit.

Kjo dhomë quhet

Discovery room.

Kuptimi i këtyre fjalëve

në anglisht është:

Dhoma e zbulimeve.

← Kthehu në indeks

KATI 2

Kati i dytë

flet për historinë e Dolomitit

vargmaleve karakteristike

të Trentino-Alto Adige.

Në këtë kat shikojmë si janë formuar

dhe si kanë ndryshuar

këto male,

gjatë miliona viteve.

Shumë kohë më parë në

vend të Dolomitit

ishte një det tropikal.

Ky ndryshim

shpjegohet nga një video.



Në katin e dytë

mund të shohim materiale

fosile dhe minerale të ndryshme

Në këtë kat flitet edhe

për burimet nëntokësore

që mund të jenë:

shkëmbinj që përdoren për

ndërtimin e monumentet

dhe të dysHEMEVE, gurë të çmuar

dhe metale si p.sh. alumini.

Në katin e dytë ka edhe një akuarium

me ujë të kripur dhe peshq tropikal.

Ky akuarium na tregon mjedisin

në të cilin ka lindur Dolomiti.

Në të njëjtin kat

ka edhe një pellg të madh,

gjysma e të cilit është me ujë

dhe gjysma është kënetë.



Brënda gjëndet një zvarranik që quhet basilisco.

Basilisco është një kafshë që mund të vrapojë siper ujit.

Në këtë kat

shpjegohen edhe rreziqet natyrore katastrofat natyrore e shkaktuara nga këto rreziqe.

Rreziqet e natyrës janë, për shembull:

rrëshqitjet e dheut, orteckët,

përmbytjet dhe termetet,

që ndryshojnë edhe formën e terrenit

dhe mund të jenë një rrezik serioz

për të gjithë njerëzit.

Në këtë kat na shpjegojnë
se çfarë bën Mbrojtja Civile.

Mbrojtja Civile

është një organizatë,

që kontrollon territorin

dhe ndihmon njerëzit,

kur ka rreziqe të ndryshme.

← Kthehu në indeks

KATI 1

Edhe kati i parë

është i ndarë në dy zona.

Në një zonë

ka një shteg në formë spiraleje,

ku është ekspozuar historia

e njerëzimit të lashtë.

Njerëzit e lashtë

janë njerëzit

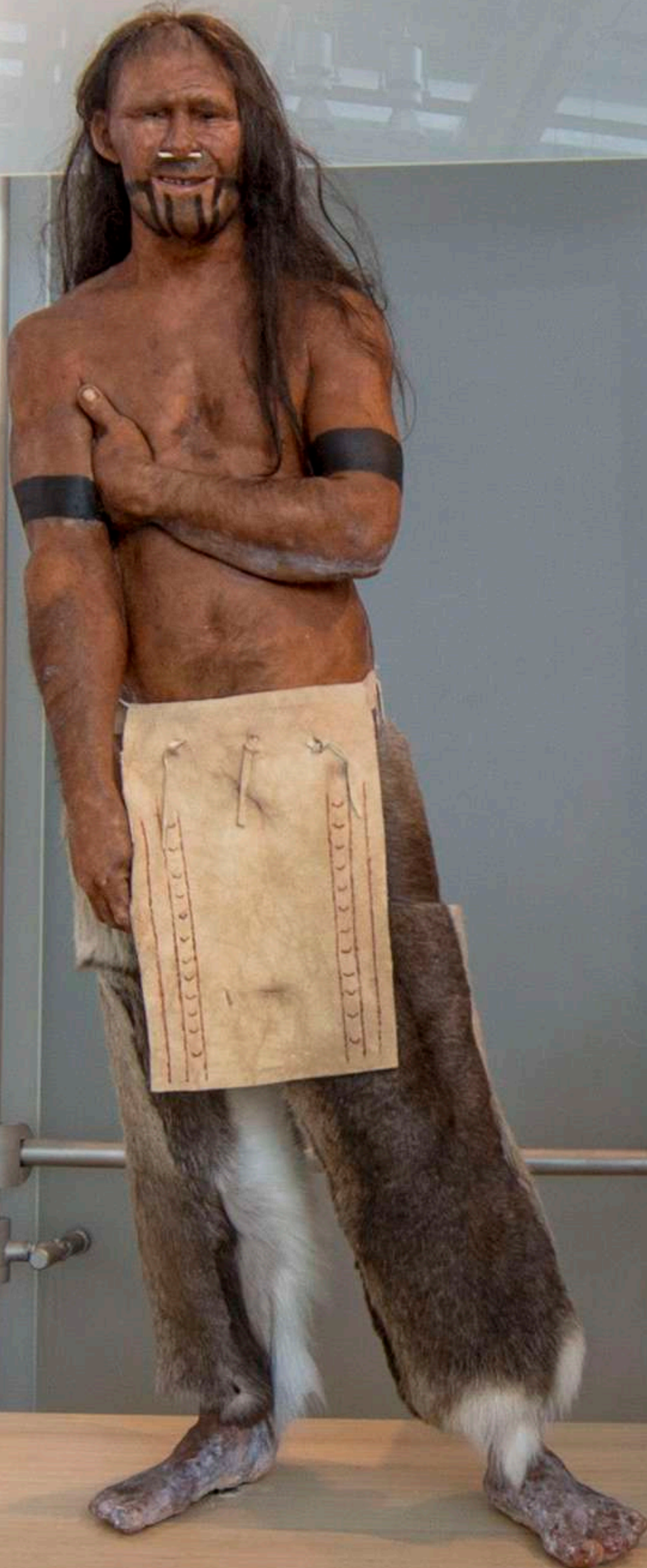
që jetonin në parahistori,

shumë kohë më parë.

Këta njerëz jetonin në Alpe,

pra në malet që gjenden

gjatë kufirit verior të Italisë.



Neanderthal man reconstruction



Stone tools and artifacts

Në këtë zonë gjejmë të ekspozuara:

- figurat njerëzore të ndërtuara me materiale sintetike;
- gjetjet njerëzore dhe objekte të parahistorisë;
- mund të shihen disa video;
- shpjegimet mbi parahistorisë.

Në zonën tjetër

Demonstrohet e ardhmja e njerëzimit dhe e Tokës.

Këtu gjejmë disa panele të

ekspozuara dhe disa

gjetje të ndryshme,

mund të shikohet edhe një video,

se si ne po ndryshojmë

mjedisin ku jetojmë.



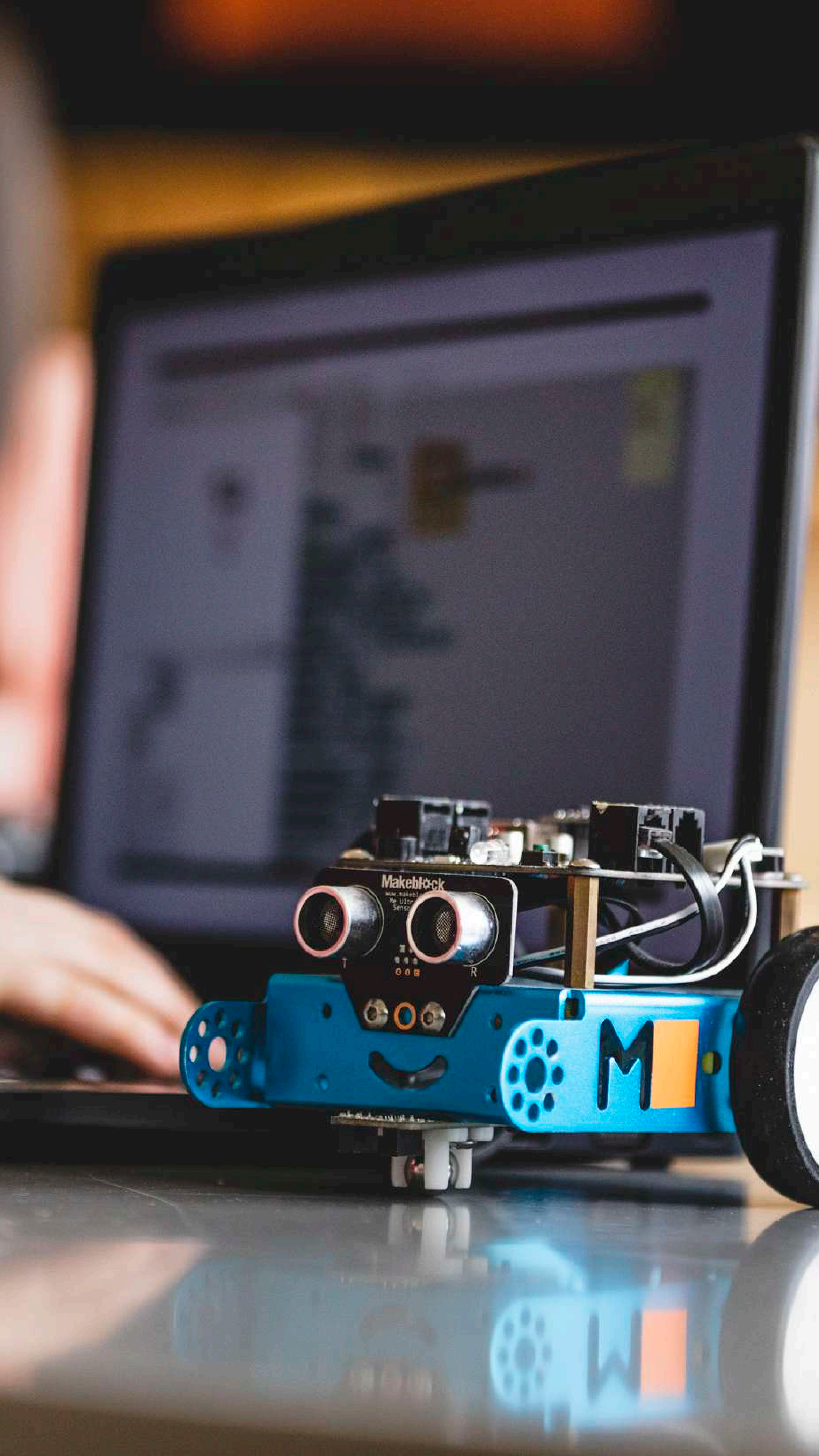
Kjo është një nga zonat më të rëndësishme muzeumit, sepse na tregon në çfarë gjëndjeje ndodhet Toka.

Museumi kërkon të:
na krijojë emocione;
të na japë të kuptojmë që po transformojmë ambjentin me sjelljen tonë,
sjellje që influencon edhe transformimet klimatike,
duke shkaktuar ngritjen e temperaturës dhe përmbytjet.

Në qendër të kësaj zone gjendet një sferë e madhe.

Kjo sferë që është e varur në tavan quhet Science on a Sphere.

Kto fjalë në anglisht do të thonë:
Shkenca në nje sferë.



Në këtë sferë mund të shohim për shembull:

- si shpërndahet popullsia mbi Tokë,
- cilat janë linjat e avionave,
- qielli dhe yjet,
- sipërfaqja e Marsit.

Në këtë zonë ndodhet edhe një laborator i quajtur FabLab.

Në këtë laborator,

përdoren makina

të kontrolluara nga kompjuterat,

për të shpikur dhe krijuar gjëra të reja.

Në këtë laborator zhvillohen edhe kurse

për të rinjtë dhe për të rriturit.

Le pietre dipinte di Riparo Dalmeri

Riparo Dalmeri è un sito proprio "scoperto" per quanto riguarda la più antica frequentazione delle Alpi da parte dell'uomo.

La scoperta di numerose pietre dipinte in loco, così come varie raffigurazioni, permette nuove interpretazioni sull'arte e sulla spiritualità degli antichi cacciatori-raccoglitori della fine del Paleolitico, verso circa 13.000 anni fa.

The painted stones of the Dalmeri rock shelter

The Dalmeri rock shelter is a site discovered in the Alps. The discovery of numerous painted stones in situ, as well as various depictions, allows for new interpretations of art and spirituality of the ancient hunter-gatherers at the end of the Paleolithic, around 13,000 years ago.

Die bemalten Steine aus dem Riparo Dalmeri

Das Felsdöhlen-Riparo Dalmeri ist ein in den Alpen entdecktes Fundament.



Informacione të mëtejshme: në sitin Riparo Dalmeri

Në një zonë të Trentinos
e quajtur Valsugana,
studiuesi i MUSE

Giampaolo Dalmeri

ka gjetur një strehim ku banonin
njerëzit e lashtë të Alpeve.

Alpet janë malet

që ndodhen

në kufirin verior të Italisë.

Njerëzit që jetonin aty,

gjuanin kafshë, si dhi të egra

dhe mblidhnin manaferra

dhe rrënjë, për të ngrënë.

Aty janë gjetur
disa gurë shumë të rëndësishëm.
Mbi këta gurë janë vizatuar
kafshë, njerëz dhe simbole të tjera.

Janë gjetur
edhe kocka dhe brirë kafshësh
të përdorura për të berë rite të
ndryshme.

Ritet janë lëvizje të posaçme
dhe këngë e lutje,
të kryera nga njerëzit e një
grupi të veçantë.

Falë këtij zbulimi
studiuesit e kuptuan
që edhe njerëzit e lashtë
kërkonin të komunikonin
me natyrën.

← Kthehu në indeks

KATI 0

Në qendrën e katit zero,
ose katit përdhes, siç e quajmë ne,
ndodhet palestra e shkencës.

Palestra e shkencës
është një zonë e muzeumit,
ku bëhen eksperimente
për të njohur dhe kuptuar
ligjet e natyrës.

Eksperimentet dhe aktivitetet
që zhvillohen këtu
kanë qëllim të zhvillojnë mendimin
shkencor, ashtu si shkencëtarët/et.



Në katin përdhes gjëndet edhe

Maxi Ooh!

që është një hapësirë

ku fëmijët nga 0 deri në 5 vjeç,

të shoqëruar nga një person i rritur

mund të argëtohen shumë.

Brenda kësaj hapësire

fëmijët mund të lëvizin sipas dëshirës,

të prekin me duar, të ndjejnë,

të dëgjojnë dhe vëzhgojnë

shumë gjëra.

Maxi Ooh! është një hapësirë e

thjeshtë dhe e qetë.

Në Maxi Ooh! Ka edhe një zonë

ku personeli i muzeumit

shpjegon si duhet të sillemi

dhe çfarë lejohet të bëjmë brenda tij.

Në këtë zonë
mund të pushosh në divan,
të lexosh një libër ose të luash në
Maxi Ooh!

Këtu ka edhe tri dhoma të tjera
të cilat ngjajnë si tri flusca.

Në fluskën e parë
fëmijët mund të shikojnë
se çfarë ndodh
kur shëtitet në pyll.

Në fluskën e dytë, fëmijët
mund të dëgjojnë çfarë ndodh
kur janë në pyll.

Në fluskën e tretë,
ka hapsirë sensorike.

← Kthehu në indeks

KATI -1

Në katin e nëndheshëm
shihet evoluimi.

Domethënë, si lindi dhe si ndryshoi
jeta në Tokë

nga kohët e lashta, deri më sot.

Flitet për format e para të jetës,

për kafshët e zhdukura,

pra për ato që nuk ekzistojnë më

si dinosaurët,

por dhe për gjitarët

që jetojnë në gjithë botën.

Gjitarët janë kafshët

që ushqejnë të vegjlit e tyre,

me qumështin e gjirit.



Në MUSE, ka shumë kafshë që duket sikur janë të gjalla: këto kafshë kanë ngordhur nga shkaqeve natyrore dhe lekura e tyre është përdorur për t'i prezantuar ashtu siç ishin të gjalla në natyrë. Kjo teknikë quhet taksidermi. Bashkë me kafshët e tjera, gjëndet edhe një toporagno elefante që është një lloj miu si elefant, me kokë gri, Kjo kafshë u zbulua në vitin 2008 në Tanzani, Afrikë, nga një grup specialistësh të MUSE. Të gjithë gazetatat dhe televizionet kanë shkruar e folur për këtë zbulim.

Kati -1

Sepse zbulimi i një gjitarit është një gjë shumë e rrallë në këto vite. Në një cep të katit ndodhet pema e zhvillimit të qënieve njerëzore, nëpërmjet një sipërfaqeje dhe një pjese të ngritur që demonstrojnë periudhat e evoluimit. Pema e evoluimit shpjegon rrugën e zhvillimit njerëzor, në të gjitha periudhat që nga njerëzit e parë deri në ditët e sotme. Në faqen e murit është prezantuar zhvillimi njeriut Gjitha specjet njerëzore që ka jetuar para nesh. Sot, në të gjithë tokën, jemi një specie e vetëm njerëzore: Homo sapiens.



Das Mangrove-Ökosystem
Das Mangrove-Ökosystem ist ein einzigartiges Ökosystem, das in Küstengebieten mit fließendem Wasser vorkommt. Es besteht aus verschiedenen Arten von Mangrovebäumen, die an salzhaltigen Böden wachsen können. Diese Bäume haben spezielle Anpassungen, um mit dem Salz umzugehen, und spielen eine wichtige Rolle bei der Stabilisierung des Bodens und der Filterung von Schadstoffen. Das Ökosystem bietet auch Lebensraum für eine Vielzahl von Tieren, darunter Vögel, Fische und Insekten.

Die Mangrove-Ökosysteme
Die Mangrove-Ökosysteme sind in verschiedenen Klimazonen verbreitet, von den Tropen bis zu den Subtropen. Sie sind in verschiedenen Umgebungen zu finden, von flachen Küstengebieten bis hin zu bergigen Regionen. Die Artenvielfalt ist in diesen Ökosystemen sehr hoch, und sie spielen eine wichtige Rolle bei der Erhaltung der biologischen Vielfalt.



Në dhomën e radhës
shpjegohet se çfarë është DNA
dhe tregohet historia e jetës.

DNA është diçka
që gjendet në qeliza
dhe përmban informacionin
themelor për jetën.

Pas kësaj dhome
ka një hapësirë të madhe boshe
për vendosjen e ekspozitave
të ndryshme
të cilat lihen aty vetëm për disa muaj.

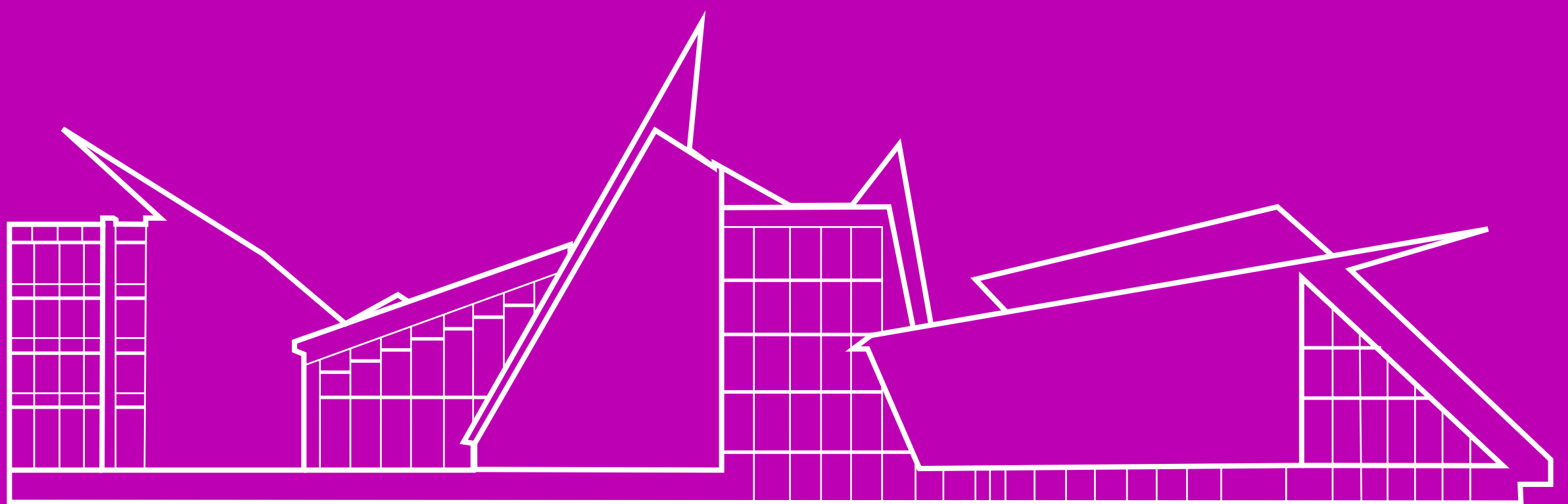
Në fund të kësaj dhome
ka akuariume të mëdhenj
me ujë të ëmbël,
që është uji i lumenjve dhe liqenve.
Brenda akuariumeve jetojnë peshqit
dhe bimët tanzaniane.

Tanzania është një vend në Afrikë.



Pas kësaj salle
hyjmë në serën tropikale.
Brenda jetojnë
disa bimë dhe kafshë
të maleve të Tanzanisë.
Të hysh në serë
është si të hysh
në një pyll tropikal të vërtetë,
mes bretkocave dhe zogjve,
mes bimëve të ndryshme si kakao, kafe,
banane dhe vanilje.
Në MUSE, studiuesit
studiojnë tërësisht bimët dhe kafshët
e Tanzanisë.

← Kthehu në indeks



MUSE - Museo delle Scienze

Corso del Lavoro e della Scienza, 3

38122 Trento

www.muse.it

