

MUSE ușor de citit

Ghidul muzeului
cu informații
ușor de înțeles



MUSE

Proiect realizat de



Traducere:

Larisa Ivancea

Liceul Științific Leonardo da Vinci din
Trento

Pus în pagină:

Valeria De Angelis

Istituto Sacro Cuore din Trento

Proiect de alternanță școală-muncă

“Vă voi spune despre MUSE... în
toate limbile”

Foto: Arhiva MUSE

septembrie 2024

ETAJUL 4

Vârfuri înalte

ETAJUL 3

**Labirint al biodiversității,
camera Discovery**

ETAJUL 2

**Geologia Dolomiților, Riscuri pentru
mediu, Expoziții temporare**

ETAJUL 1

**Preistoria alpină, FabLab, durabilitate
(sustenabilitate) și inovație**

ETAJUL 0

**Sală de știință,
Maxi Ooh!**

ETAJUL -1

**Istoria vieții, Galerie ADN,
seră tropicală**



MUSE

Din 2013 orașul Trento
are un nou muzeu de știință
care se numește MUSE.

MUSE este
unul dintre cele mai importante muzee
din Italia.

Muzeul este situat
în noul cartier Trento
care se numește Le Albere.

Cartierul și muzeul
au fost proiectate
de celebrul arhitect Renzo Piano.



În cartierul Le Albere

Sunt multe lucruri

De exemplu:

MUSE, magazinele,

Biblioteca Centrală Universitară,
grădini și case.

Aproape de muzeu

se află Palazzo delle Albere

(Palatul Copacilor).

Palatul Copacilor

este o clădire importantă

pentru istoria Trentinului.

Cu mulți ani în urmă,

Palazzo delle Albere

era casa de vară

al Episcopului Prinț.

Prințul Episcop
era capul Bisericii
și al orașului.

Muzeul, văzut din exterior, are o formă
care amintește de munți.

În jurul muzeului,
în cartierul Le Albere
sunt canale și rezervoare cu apă.

În zilele însorite
apa din rezervoare
se reflectă în ferestre,
adică vezi imaginea apei
reflectată pe ferestre.

MUSE

În zona verde,
unde nu sunt case,
între Palazzo delle Albere și MUSE,
sunt grădini de legume
care sunt folosite
și de școli
pentru a face activități.

În spatele grădinilor de legume este o
seră mare,
unde sunt cultivate plante
la temperatura potrivită
și unde oamenii,
care lucrează în MUSE,
studiază și cultivă
multe tipuri de plante
care vin din toată lumea
și mai ales din țările tropicale.

MUSE

Când intrăm în MUSE
găsim întotdeauna multă
lumină naturală.

Pereții muzeului sunt transparentți
pentru că sunt ferestre mari
care lasă lumina să treacă înăuntru
și se pare că ești
mereu în aer liber.



MUSE

Muzeul este sustenabil
deoarece a fost construit cu materiale
care se găsesc în natură
și care nu poluează mediul înconjurător.
Pentru aceasta muzeul a primit
Certificare Leed Gold
care este un document oficial.
Acesta spune că MUSE
se implică mult
să consume puțină energie.



MUSE vorbește despre natură
pornind de la oameni
și relația lor
cu toate ființele vii.

Conținutul MUSE

urmează două linii imaginare:

prima linie este verticală

și urcă în centrul muzeului

unde există un spațiu gol mare.

Acest spațiu ajunge până la acoperiș

și este foarte înalt.

Acest spațiu gol

îi face pe oameni să simtă

ce înseamnă a urca munții

și cum să se simtă

la mulți metri deasupra solului.



În acest spațiu gol sunt atârnate
de cabluri subțiri de oțel
unele animale care trăiesc în Trentino,
ca să le vedem bine.

Toate animalele sunt atârnate
la diferite înălțimi
pentru că trăiesc la munte
la diferite altitudini.

De exemplu: vulturul este
deasupra capului,
în schimb boul este jos.



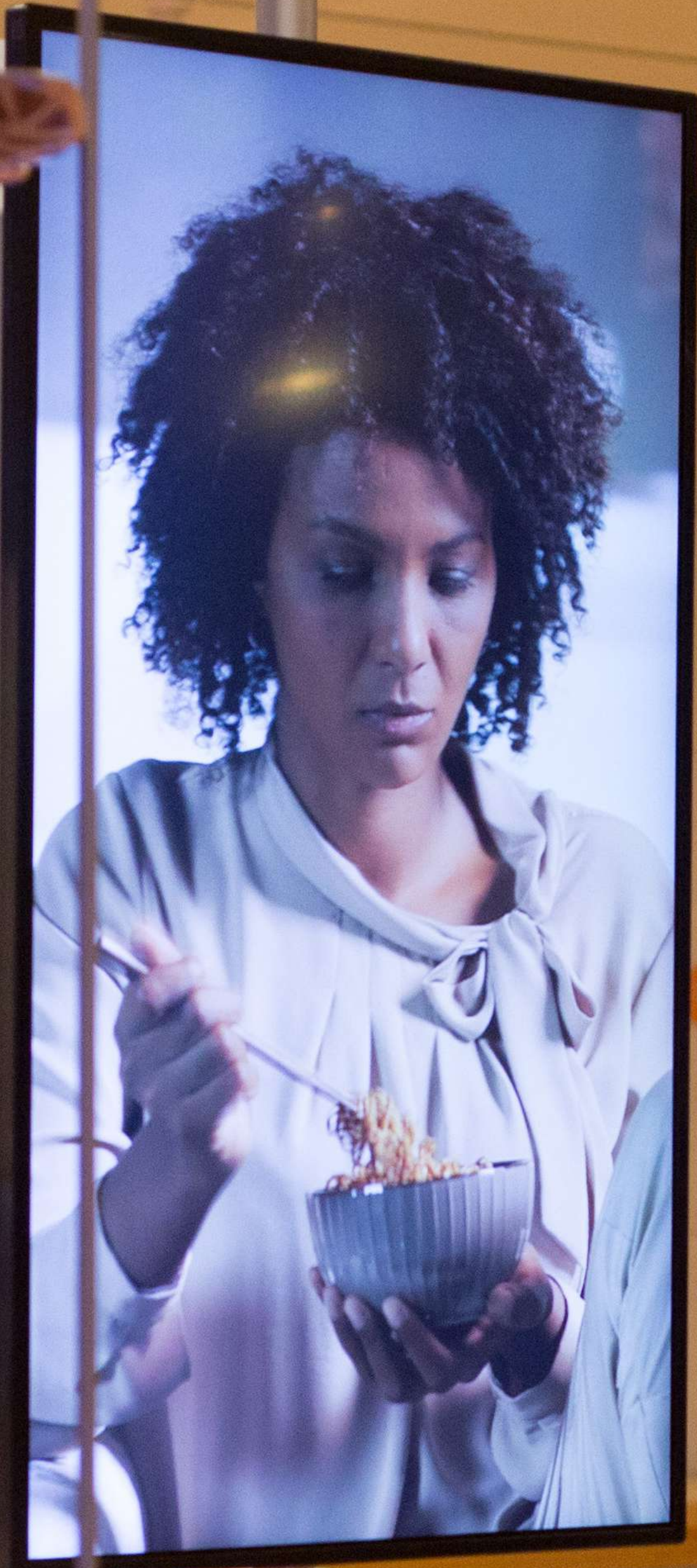
A doua linie este orizontală
precum etajele muzeului.

Muzeul are cinci etaje
pe care le putem vizita
cum vrem noi, adică să mergem
de la cel mai jos la cel mai mare
sau viceversa.

Fiecare etaj este împărțit
în două zone.

În prima zonă putem face
o experiență emoționantă.

În a doua zonă
putem aprofunda diverse subiecte:
de exemplu
putem vedea un videoclip,
putem citi texte
și observa descoperirile.



Descoperirile sunt obiecte de acum
mulți ani
care au fost găsite
după lungi cercetări.

Descoperirile sunt plasate
în interiorul unor vitrine.

Arhitecții și oamenii care
lucrează în muzeu
cu toate acestea, au decis
a pune pe mese
majoritatea lucrurilor de văzut
fără a folosi vitrine
deci nu există bariere
între noi și obiecte.



Informational panel with text and a small image of a fox.

Turdus viscivorus
Kämmelkorn, Turdidae
Turdidae
Kämmelkorn
Kämmelkorn

Vulpes vulpes
Rödfelis
Rödfelis

Animalele din muzeu
sunt taxidermice.

Taxidermia este o tehnică de împăiere
ca să ne arăte un animal
care a murit în mod natural.

Cu această tehnică se ține
doar pielea animalului.

Cu pielea
se acoperă o formă artificială.

Corpul animalului reconstruit
are o poziție naturală
așa că pare încă în viață.



La primul etaj sunt camere
cu pereți de sticlă
unde putem privi cercetători
care lucrează.

Cercetătorii sunt oameni
care studiază
toate elementele Naturii
pe care le vedem în muzeu.

Etajul 4

La etajul patru facem cunoștință cu mediul montan înalt.

Într-o parte a etajului putem intra într-un tunel pentru a avea o experiență captivantă.

Aici putem vedea un videoclip proiectat pe cei doi pereți lungi.

Videoclipul ne arată multe lucruri, de exemplu:

ce frumos este peisajul de munte înalt, dar în același timp, care sunt pericolele munților.



Etajul 4

Pericolele munților

sunt de exemplu:

avalanșe, adică atunci când ninsoarea

curge pe versantul muntelui

și cade repede jos

spre vale;

furtuni; frigul;

căderea pietrelor.

Din tunel,

pe un perete de stâncă,

există o limbă de gheață

adică partea cea mai de jos

a unui ghețar.

Un ghețar

este făcut din zăpadă și gheață.

La MUSE putem atinge

limba de gheață

ca să simțim cât de frig este.



Etajul 4

Lângă limba de gheață
există un gazon mic
cu adevărate plante de munte.

Toate plantele împreună
se numesc flora.

În cealaltă parte a etajului sunt mese
cu multe obiecte și videoclipuri
care explică bine unele lucruri.

De exemplu, ne explică:

cum niște plante și unele animale
s-au adaptat

la schimbările climatice;

ce este alpinismul și sporturile

care se pot face la munte;

cum se face explorarea,

adică cercetarea

și descoperirea de noi locuri.

[← Reveniți la index](#)

Etajul 3

La etajul trei găsim o potecă
asta se numește

Labirintul biodiversității.

Biodiversitatea înseamnă mai multe
animale și plante
care locuiesc împreună,
în același mediu.

În labirint trecem prin
medii montane,
de la cele mai sus
ca pajiștile alpine,
la cele de jos, cum ar fi pădurile.

Aici găsim
animale care viețuiesc aici
precum ursul brun
care este unul dintre
simbolurile Trentinului.



În afara acestui drum
găsim lupul
care se întoarce
să locuiască în Dolomiți.
Pe partea opusă a labirintului
există o cameră care
arată ca o pădure.
Aici băieții și fetele
pot explora,
pot atinge plantele,
pot observa urmele animalelor
și mirosi parfumurile pădurii.
Această cameră se numește
Discovery room.
Aceste cuvinte în engleză înseamnă:
camera de descoperire.

[← Reveniți la index](#)

Etajul 2

Etajul doi

vorbește despre istoria Dolomiților care sunt munții caracteristici din Trentino-Alto Adige.

Etajul explică cum s-au născut și cum s-au schimbat

acești munți

în timpul milioanei de ani.

Cu mulți ani în urmă în loc de Dolomiți era o mare tropicală.

Această schimbare

este explicată cu videoclipuri.



Etajul 2

La etajul al doilea
putem vedea pietre,
fosile și minerale.

Pe acest etaj se vorbește și despre
resurselor subsolului
care pot fi:

pietrele pentru a face monumente
și podele, pietre prețioase
și metale precum aluminiul.

La etajul doi se află un acvariu
cu apă sărată și pești tropicali.

Acest acvariu ne arată
mediul înconjurător
unde s-au născut Dolomiții.

La același etaj
există și un rezervor mare
care jumătate este acvariu
și jumătate terariu.



Etajul 2

Înăuntru este o reptilă care se numește basilisc (vasilisc).

Baziliscul este un animal care poate alerga pe apă.

La acest etaj se vorbește și despre riscul ambiental, adică despre catastrofele provocate de pericolele naturii.

Pericolele naturii sunt de exemplu:

alunecări de teren, avalanșe, inundații și cutremure,

care schimbă forma teritoriului

și poate fi un risc serios

pentru toți oamenii.

Etajul 2

La acest etaj ne explică
ce face Protecția Civilă.

Protecția Civilă

este o organizație

care controlează teritoriul

și ajută oamenii

când există pericole.

[← Reveniți la index](#)

Etajul 1

Și primul etaj

este împărțit în două zone.

Într-o zonă

există un traseu în formă de spirală

care vorbește despre istoria

oamenilor din Antichitate.

Oamenii din Antichitate

sunt oamenii

care au trăit în preistorie,

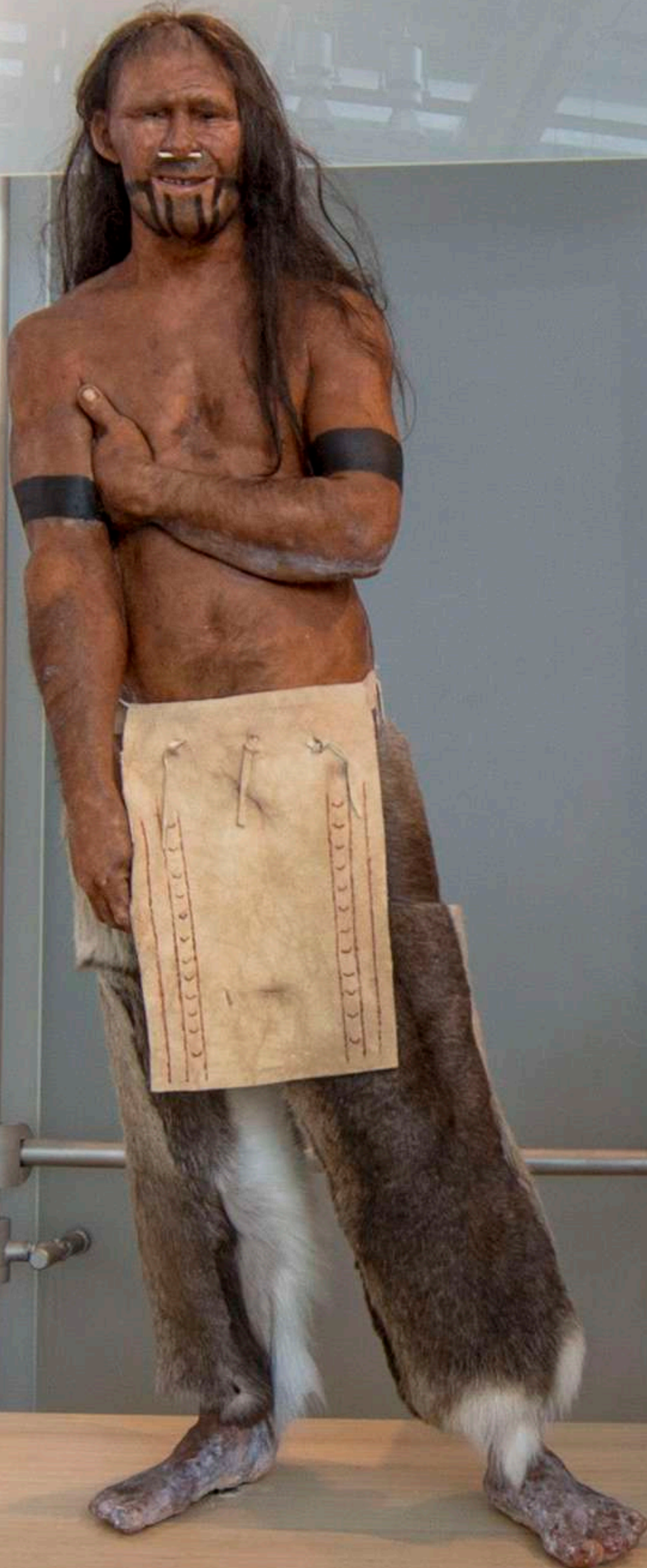
adică, cu mulți ani în urmă.

Acești oameni trăiau în Alpi,

adică în munți,

care se găsesc

de-a lungul graniței de nord a Italiei.



Informational text and image on a small plaque at the base of the mannequin.



Informational text on a small plaque at the base of the stone tool display.

Etajul 1

În această zonă putem observa:

- figuri umane din material sintetic;
- rămășițe umane și obiecte preistorice;
- unele videoclipuri;
- explicații de preistorie.

În cealaltă zonă

vorbim despre viitorul oamenilor și a Pământului.

Aici sunt niște mese

care ne arată,

cu obiecte și videoclipuri,

cum schimbăm noi

mediul în care trăim.



Etajul 1

Aceasta este una dintre zonele cele mai importante din muzeu, pentru că ne spune cum este Pământul.

Muzeul urmărește:

să simțim emoții;

să înțelegem că schimbăm mediul

cu felul nostru de a ne comporta

care provoacă

schimbarea climei

cu mai multa căldură și mai

multe inundații.

În centrul acestei zone

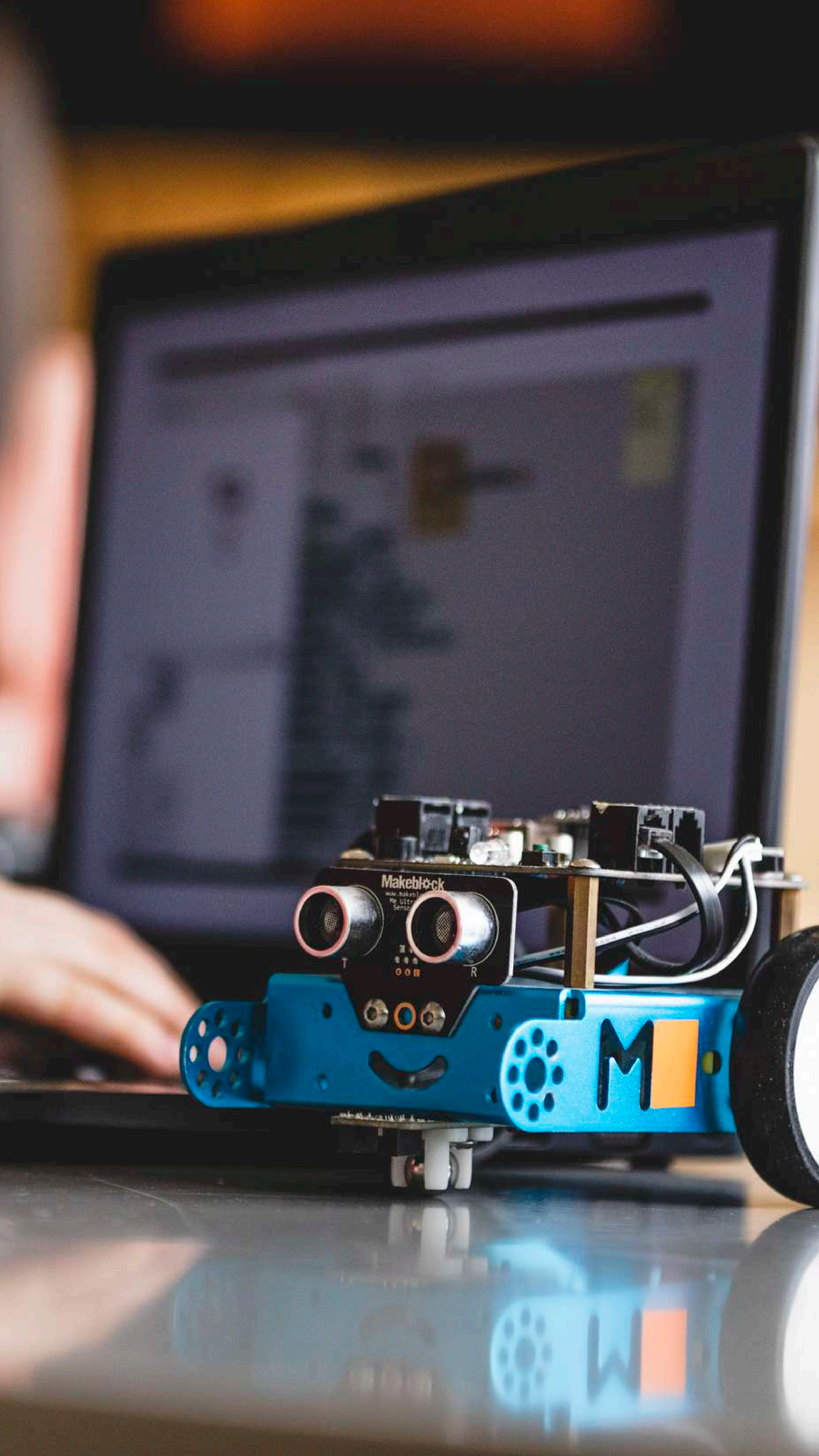
există o sferă mare.

Această sferă atârnă de tavan

și se numește Science on a Sphere.

Aceste cuvinte în engleză înseamnă:

Știința pe o sferă.



Pe această sferă putem vedea de exemplu:

- cum este distribuită populația pe Pământ;
- traseele de zbor ale aeronavelor;
- cerul și stelele;
- suprafața planetei Marte.

În această zonă există și un laborator numit FabLab .

În acest laborator sunt folosite mașini, controlate de computere, pentru a inventa și crea lucruri noi. Cursurile se țin în acest laborator pentru tineri și adulți.

Le pietre dipinte di Riparo Dalmeri

Riparo Dalmeri è un sito proprio "scoperto" per quanto riguarda la più antica frequentazione delle Alpi da parte dell'uomo.

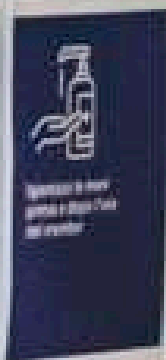
La scoperta di numerose pietre dipinte in loco, così come varie raffigurazioni, permette nuove interpretazioni sull'arte e sulla spiritualità degli antichi cacciatori-raccoglitori della fine del Paleolitico, verso circa 13.000 anni fa.

The painted stones of the Dalmeri rock shelter

The Dalmeri rock shelter is a site discovered in the Alps. The discovery of numerous painted stones in situ, as well as various depictions, allows for new interpretations of art and spirituality of the ancient hunter-gatherers of the end of the Paleolithic, around 13,000 years ago.

Die bemalten Steine aus dem Riparo Dalmeri

Das Riparo Dalmeri ist ein entdecktes Fundament in den Alpen. Die Entdeckung von zahlreichen bemalten Steinen vor Ort, sowie verschiedenen Darstellungen, ermöglicht neue Interpretationen der Kunst und Spiritualität der alten Jäger-Sammler am Ende des Paläolithikums, vor ca. 13.000 Jahren.



Informații suplimentare: adăpostul Dalmeri

Într-o zonă din Trentino numită Valsugana, cercetătorul muzeului MUSE Giampaolo Dalmeri a găsit un adăpost unde locuiau oamenii antici din Alpi.

Alpii sunt munții care se găsesc de-a lungul graniței de nord a Italiei. Oamenii care locuiau în adăpost vânau animale ca să mănânce de exemplu ibexul și au adunat boabe și rădăcini.

Au fost găsite aici
câteva pietre foarte importante.
Pe aceste pietre sunt desenate
animale, oameni și multe simboluri.

Au fost găsite
de asemenea oase și coarne
de animale
folosite pentru a efectua ritualuri.
Riturile sunt gesturi, mișcări
și cântece făcute de oameni în grupuri.
Datorită acestei descoperiri
cercetătorii și-au dat seama
că oamenii din vechime
căutau o relație
cu natura.

Etajul 0

În centrul etajului zero,
sau parter,
găsim sala de știință.

Sala de știință
este o zonă de muzeu
unde putem face experimente
pentru a cunoaște și înțelege
legile naturii.

Experimentele și activitățile
ce le putem face aici
ne ajută să gândim și să
facem descoperiri
precum oamenii de știință.



Etajul 0

La etajul zero se află și Maxi Ooh!

adică un spațiu

unde băieții și fetele

de la 0 la 5 ani,

cu un adult,

se pot distra mult.

În interiorul acestui spațiu

băieții și fetele

se pot mișca așa cum doresc,

pot atinge cu mâinile, simți,

asculta și observa multe lucruri.

Maxi Ooh! este un spațiu

simplu și liniștit.

În Maxi Ooh! există o zonă unde o persoană de la muzeu îți spune cum să te comporti și ce se poate face în interior.

În această zonă te poți relaxa pe canapele, poți să citești o carte și să te joci.

În Maxi Ooh! sunt și trei camere care arată ca trei bule.

În prima bulă băieții și fetele pot vedea ce se întâmplă când se deplasează în pădure.

În a doua bulă băieții și fetele

[← Reveniți la index](#)

Etajul -1

La etajul -1

se vorbește despre evoluție
adică despre cum s-a născut
și s-a schimbat
viața pe Pământ
din cele mai vechi timpuri
până în prezent.

Se vorbește despre primele
forme de viață,
despre animalele dispărute,
adică, care nu mai sunt
ca dinozaurii,
și mamifere
care sunt peste tot pământul.
Mamiferele sunt animale
care îți alăptează puii.



La MUSE sunt multe animale care par vii:

aceste animale sunt moarte din cauze naturale

iar pielea lor a fost folosită

să ne arate cum erau

când erau în viață, în natură.

Această tehnică se

numește taxidermie.

Printre mamifere

există și o scorpie elefant

cu capul gri.

Acest mamifer

a fost descoperit în 2008

în Tanzania, Africa,

de un grup de cercetători

și cercetătorii de la MUSE.

Toate ziarele și televiziunile

Etajul -1

au vorbit despre această descoperire, deoarece descoperirea unui mamifer este un lucru foarte rar în acești ani.

Într-un colț al etajului

este tufișul evoluției

ființelor umane,

adică un raft și un perete

unde este marcat timpul

care a trecut

în timpul călătoriei noastre evolutive.

Tufișul evoluției

explică toți pașii

de la primii oameni până astăzi.

Pe perete

se văd specii umane antice

care au trăit înaintea noastră.

Astăzi, noi, peste tot pământul,

suntem o singură specie:

Homo sapiens.



Die Mangrove, ein einzigartiges Ökosystem

Die Mangrove ist ein einzigartiges Ökosystem, das in Küstengebieten mit fließendem Wasser vorkommt. Sie ist durch ihre charakteristischen Pfähelwurzeln gekennzeichnet, die tief in den Boden reichen und dem Baum Halt und Stabilität geben. Diese Wurzeln sind auch für die Filterung von Schadstoffen und die Speicherung von Kohlenstoff verantwortlich.

Die Mangrove, ein Lebensraum für viele Arten

Die Mangrove ist ein Lebensraum für viele Arten von Tieren und Pflanzen. Sie bietet Schutz und Nahrung für viele Vögel, Fische und Insekten. Die Mangrove ist auch ein wichtiger Lebensraum für viele seltene Arten.



Etajul -1

În camera alăturată
ne explică ce este ADN-ul
și ne spun istoria vieții.

ADN-ul este un lucru
găsit în celule
și conține informațiile
fundamentale pentru viață.

După această cameră
există un spațiu mare
pentru expoziții
care durează doar câteva luni.

La capătul acestei camere
sunt acvarii mari
cu apă dulce,
care este apa râurilor și lacurilor.

Peștii trăiesc în acvarii
și plantele sunt din Tanzania.

Tanzania este o țară din Africa.



După ce traversăm sala
intrăm în sera tropicală.

Înăuntru trăiesc

plante și unele animale
din munții Tanzaniei.

Când intrăm în seră

este ca și cum ai intra

într-o adevărată pădure tropicală

între broaște și păsări

și printre plante precum cacao, cafea,
bananier și vanilie.

Cercetătorii de la MUSE

studiază și plantele și animalele
din Tanzania.

[← Reveniți la index](#)



MUSE - Museo delle Scienze

Corso del Lavoro e della Scienza, 3

38122 Trento

www.muse.it

